



02



03



MODÈLE

02

FIL KATIA



page 3

Blouson

BABY NATURE

## FRANÇAIS

**TAILLES :** -a) 3 mois -b) 6 mois -c) 12 mois  
-d) 18 mois -e) 24 mois

**Le modèle de la photo correspond à la taille :**  
-a) 3 mois

## FOURNITURES

Qualité BABY NATURE col. blanc n° 100 : -a) 1  
-b) 1 -c) 1 -d) 1 -e) 1 pelote

Col. bleu ciel n° 106 : -a) 3 -b) 4 -c) 4 -d) 5  
-e) 6 pelotes

Col gris n° 110 : -a) 1 -b) 1 -c) 1 -d) 1 -e) 2  
pelotes

5 boutons

Aiguilles	Points employés
N° 3	<ul style="list-style-type: none"> <li>• <i>Côtes 1x1</i> (voir page des pts de base)</li> <li>• <i>Jersey end.</i> (voir page des pts de base)</li> <li>• <i>Pt mousse</i> (voir page des pts de base)</li> <li>• <i>Jacquard</i> (voir page pts de base et graphique A)</li> <li>• <i>Boutonnieres rondes</i> (voir page des pts de base)</li> </ul>



### ÉCHANTILLON (10 cm x 10 cm)

27 m. et 46 rgs au *pt mousse*, avec les aig. n° 3

#### DOS

En gris, **monter -a)** 68 m. **-b)** 72 m. **-c)** 78 m. **-d)** 84 m. **-e)** 90 m. et tric. en *jacquard* selon le graphique A.

À 2 cm de hauteur totale, continuer à tric. en **bleu ciel** et au *pt mousse*.

**Emmanchures :** à **-a)** 15 cm **-b)** 17 cm **-c)** 19 cm **-d)** 21 cm **-e)** 23 cm de hauteur totale, **diminuer** de chaque côté, à 2 m. de chaque bord, à tous les rgs sur l'end. : 1 x 2 m., 6 x 1 m.

Il reste **-a)** 52 m. **-b)** 56 m. **-c)** 62 m. **-d)** 68 m. **-e)** 74 m.

**Épaules et encolure :** à **-a)** 10 cm **-b)** 11 cm **-c)** 12 cm **-d)** 13 cm **-e)** 14 cm à partir du début des emmanchures, **rabattre**.

#### DEVANT DROIT

En gris, **monter -a)** 36 m. **-b)** 38 m. **-c)** 40 m. **-d)** 44 m. **-e)** 46 m. et tric. en *jacquard* selon le graphique A.

À 2 cm de hauteur totale, continuer à tric. en **bleu ciel** et au *pt mousse*.

**Emmanchure :** à **-a)** 15 cm **-b)** 17 cm **-c)** 19 cm **-d)** 21 cm **-e)** 23 cm de hauteur totale, **diminuer** du côté gauche, à 2 m. du bord, à tous les rgs sur l'endroit : 1 x 2 m., 6 x 1 m.

Il reste **-a)** 28 m. **-b)** 30 m. **-c)** 32 m. **-d)** 36 m. **-e)** 38 m.

**Encolure :** à **-a)** 6 cm **-b)** 7 cm **-c)** 8 cm **-d)** 9 cm **-e)** 10 cm à partir du début de l'emmanchure, **rabattre** du côté droit, au début de chaque rg sur l'endroit :

- a)** 1 x 7 m., 1 x 3 m., 1 x 2 m., 4 x 1 m.
  - b)** 1 x 8 m., 1 x 3 m., 1 x 2 m., 4 x 1 m.
  - c)** 1 x 8 m., 1 x 3 m., 1 x 2 m., 4 x 1 m.
  - d)** 1 x 11 m., 1 x 3 m., 1 x 2 m., 4 x 1 m.
  - e)** 1 x 11 m., 1 x 3 m., 1 x 2 m., 4 x 1 m.
- Épaule :** à **-a)** 10 cm **-b)** 11 cm **-c)** 12 cm **-d)** 13 cm **-e)** 14 cm à partir du début de l'emmanchure, **rabattre** les **-a)** 12 m. **-b)** 13 m. **-c)** 15 m. **-d)** 16 m. **-e)** 18 m. restantes.

#### DEVANT GAUCHE

Tric. comme le devant droit mais en **vis-à-vis** et avec les **boutonnieres**.

**Boutonnieres :** à 1 cm de hauteur totale, former la 1<sup>ère</sup> boutonniere du côté gauche et à 2 m. du bord. Former 4 autres boutonnières espacées de **-a)** 5 cm **-b)** 5,5 cm **-c)** 6,5 cm **-d)** 7 cm **-e)** 8 cm.

#### MANCHES

En gris, **monter -a)** 40 m. **-b)** 44 m. **-c)** 46 m. **-d)** 48 m. **-e)** 52 m. et tric. en *jacquard* selon le graphique A.

À 2 cm de hauteur totale, continuer à tric. en **bleu ciel** et au *pt mousse*, en **augmentant** de chaque côté, comme suit :

- a)** tous les 10 rgs : 6 x 1 m.
  - b)** alternativement tous les 10 et 12 rgs : 6 x 1 m.
  - c)** tous les 10 rgs : 8 x 1 m.
  - d)** tous les 8 rgs : 10 x 1 m.
  - e)** alternativement tous les 8 et 10 rgs : 10 x 1 m.
- Il reste **-a)** 52 m. **-b)** 56 m. **-c)** 62 m. **-d)** 68 m. **-e)** 72 m.

**Emmanchure :** à **-a)** 17,5 cm **-b)** 19,5 cm **-c)** 21,5 cm **-d)** 23,5 cm **-e)** 25,5 cm de hauteur

totale, **diminuer** de chaque côté, à 2 m. de chaque bord, à tous les rgs sur l'endroit : 3 x 2 m., 1 x 1 m.

À 1,5 cm à partir du début de l'emmanchure, **rabattre** les **-a)** 38 m. **-b)** 42 m. **-c)** 48 m. **-d)** 54 m. **-e)** 58 m. restantes.

#### MONTAGE

Fermer les coutures au *pt de côté* (voir page des pts de base).

**Coudre** les épaules.

**Col :** en bleu ciel, **monter -a)** 92 m. **-b)** 98 m. **-c)** 102 m. **-d)** 108 m. **-e)** 114 m. Tric. en côtes 1x1 et, à partir du 2<sup>e</sup> rg, **rabattre** de chaque côté, au début de chaque rg : \* 1 x 3 m., 1 x 2 m. \*, tric. de \* à \* 4 fois au total et terminer par 1 x 3 m.

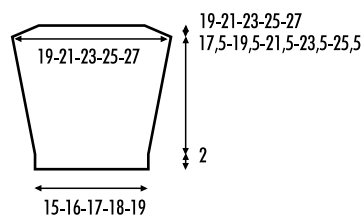
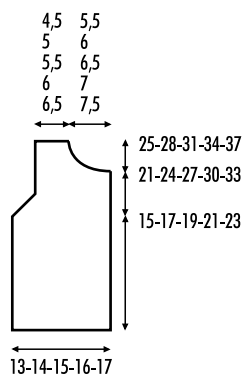
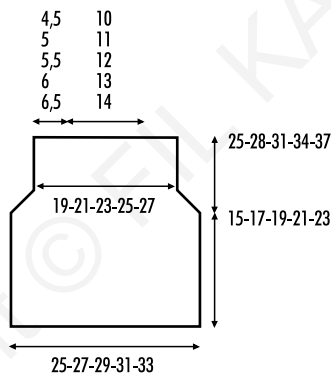
Il reste **-a)** 46 m. **-b)** 52 m. **-c)** 56 m. **-d)** 62 m. **-e)** 68 m.

A 5 cm de hauteur totale, **rabattre**.

Sur l'endroit, **coudre** le col sur les encolures, en faisant coïncider le milieu du col avec le centre de l'encolure du dos et en plaçant les extrémités à 2,5 cm du début de l'encolure des devants.

**Coudre** les manches et les côtés.

**Coudre** les boutons sur le devant droit.



### NEDERLANDS

**MATEN:** **-a)** 3 maanden **-b)** 6 maanden **-c)** 12 maanden **-d)** 18 maanden **-e)** 24 maanden  
**Het model van de foto komt overeen met de maat: -a)** 3 maanden

#### BENODIGD MATERIAAL

BABY NATURE kl. wit 100: **-a)** 1 **-b)** 1 **-c)** 1 **-d)** 1 **-e)** 1 bol

Kl. hemelsblauw 106: **-a)** 3 **-b)** 4 **-c)** 4 **-d)** 5 **-e)** 6 bollen

Kl. grijs 110: **-a)** 1 **-b)** 1 **-c)** 1 **-d)** 1 **-e)** 2 bollen  
5 knopen

Breinaalden	Gebruikte steken
Nr. 3	<ul style="list-style-type: none"> <li>• <i>Boordsteek 1x1</i> (zie blz. basisst.)</li> <li>• <i>R. tric.st.</i> (zie blz. basisst.)</li> <li>• <i>Ribbelsteek</i> (zie blz. basisst.)</li> <li>• <i>Jacquardsteek</i> (zie blz. basisst. en grafiek A)</li> <li>• <i>Ronde knoopsgaten</i> (zie blz. basisst.)</li> </ul>

#### STEEKVERHOUDING

In *ribbelsteek*, breinaalden nr. 3  
10x10 cm = 27 st. en 46 naalden.

#### RUGPAND

Met kl. grijs, **-a)** 68 st. **-b)** 72 st. **-c)** 78 st. **-d)** 84 st. **-e)** 90 st. **opz.** Brei *jacquardsteek* volgens grafiek A.

Bij 2 cm totale lengte, de kleur **wisselen** voor kl. hemelsblauw en verderbreien in *ribbelsteek*.

**Mouwinzetten:** Bij **-a)** 15 cm **-b)** 17 cm **-c)** 19 cm **-d)** 21 cm **-e)** 23 cm totale lengte, **minder** aan beide kanten, op 2 st. vanaf elke kant, in elke naald aan de goede kant v.h. werk: 1 maal 2 st., 6 maal 1 st.

Er zijn hierna: **-a)** 52 st. **-b)** 56 st. **-c)** 62 st. **-d)** 68 st. **-e)** 74 st.

**Shoulders en hals:** Bij **-a)** 10 cm **-b)** 11 cm **-c)** 12 cm **-d)** 13 cm **-e)** 14 cm lengte, meten vanaf het begin v.d. mouwinzetten, alle st. **afk.**

#### RECHTER VOORPAND

Met kl. grijs, **-a)** 36 st. **-b)** 38 st. **-c)** 40 st. **-d)** 44 st. **-e)** 46 st. **opz.** Brei *jacquardsteek* volgens grafiek A.

Bij 2 cm totale lengte, de kleur **wisselen** voor kl. hemelsblauw en verderbreien in *ribbelsteek*.

**Mouwinzet:** Bij **-a)** 15 cm **-b)** 17 cm **-c)** 19 cm **-d)** 21 cm **-e)** 23 cm totale lengte, **minder** op het linker uiteinde, op 2 st. vanaf de kant, in elke naald aan de goede kant v.h. werk: 1 maal 2 st., 6 maal 1 st.

Er zijn hierna: **-a)** 28 st. **-b)** 30 st. **-c)** 32 st. **-d)** 36 st. **-e)** 38 st.

**Hals:** Bij **-a)** 6 cm **-b)** 7 cm **-c)** 8 cm **-d)** 9 cm **-e)** 10 cm lengte, meten vanaf het begin v.d. mouwinzet, op het rechter uiteinde, bij het begin van elke naald aan de goede kant v.h. werk **afk.:**

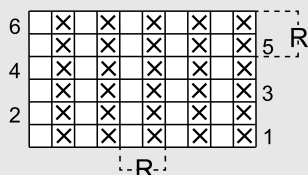
- a)** 1 maal 7 st., 1 maal 3 st., 1 maal 2 st., 4 maal 1 st.
- b)** 1 maal 8 st., 1 maal 3 st., 1 maal 2 st., 4 maal 1 st.
- c)** 1 maal 8 st., 1 maal 3 st., 1 maal 2 st., 4 maal 1 st.

### Graphique A

- R Répéter  
□ 1 m. e blanc et en jersey end.  
× 1 m. en gris et en jersey end.

### Grafiek A

- R Herhalen  
□ 1 st. in r. tric.st. kl. wit  
× 1 st. in r. tric.st. kl. grijs



-d) 1 maal 11 st., 1 maal 3 st., 1 maal 2 st., 4 maal 1 st.

-e) 1 maal 11 st., 1 maal 3 st., 1 maal 2 st., 4 maal 1 st.

**Schouder:** Bij -a) 10 cm -b) 11 cm -c) 12 cm -d) 13 cm -e) 14 cm lengte, meten vanaf het begin v.d. mouwinzet, de resterende -a) 12 st. -b) 13 st. -c) 15 st. -d) 16 st. -e) 18 st. **afk.**

#### LINKER VOORPAND

Breien zoals het rechter voorpand, maar in **spiegelbeeld** en met **knoopsgaten**.

**Knoopsgaten:** Bij 1 cm totale lengte, vorm het 1e knoopsgat op het linker uiteinde, op 2 st. vanaf de kant. Vorm hierna 4 knoopsgaten meer met een onderlinge afstand tussen de knoopsgaten van -a) 5 cm -b) 5,5 cm -c) 6,5 cm -d) 7 cm -e) 8 cm.

#### MOUWEN

Met kl. grijs, -a) 40 st. -b) 44 st. -c) 46 st. -d) 48 st. -e) 52 st. **opz.** Brei *jacquardsteek* volgens grafiek A.

Bij 2 cm totale lengte, de kleur **wisselen** voor kl. hemelsblauw en verderbreien in *ribbelsteek*.

**Meerder** hierbij aan beide kanten:

-a) in elke 10e naald: 6 maal 1 st.

-b) afwisselend in elke 10e naald en in elke 12e naald: 6 maal 1 st.

-c) in elke 10e naald: 8 maal 1 st.

-d) in elke 8e naald: 10 maal 1 st.

-e) afwisselend in elke 8e naald en in elke 10e naald: 10 maal 1 st.

Er zijn hierna: -a) 52 st. -b) 56 st. -c) 62 st. -d) 68 st. -e) 72 st.

**Kop v.d. mouw:** Bij -a) 17,5 cm -b) 19,5 cm -c) 21,5 cm -d) 23,5 cm -e) 25,5 cm totale lengte, **minder** aan beide kanten, op 2 st. vanaf elke kant, in elke naald aan de goede kant v.h. werk: 3 maal 2 st., 1 maal 1 st.

Bij 1,5 cm lengte, meten vanaf het begin v.d. kop v.d. mouw, de resterende -a) 38 st. -b) 42 st.

-c) 48 st. -d) 54 st. -e) 58 st. **afk.**

Brei de andere mouw idem.

#### IN ELKAAR ZETTEN EN AFWERKEN

Alle naden worden **vastgenaaid** d.m.v. *platte kantsteek* (zie blz. basisst.).

**Sluit** de schouderaden.

**Kraag:** met kl. hemelsblauw, -a) 92 st. -b) 98 st. -c) 102 st. -d) 108 st. -e) 114 st. **opz.** Brei *boordsteek 1x1* en vanaf de 2e naald, aan beide kanten bij het begin van elke naald **afk.:** \* 1 maal 3 st., 1 maal 2 st. \*, herhaal van \* tot \* in 3 maal meer en eindig met 1 maal 3 st.

Er zijn hierna: -a) 46 st. -b) 52 st. -c) 56 st.

-d) 62 st. -e) 68 st.

Bij 5 cm totale lengte, alle st. **afk.**

**Naai** de kraag aan de goede kant v.h. werk rondom de halzen = met het midden v.h. begin v.d. kraag in het midden v.d. hals v.h. rugpand en de uiteinden op 2,5 cm vanaf het begin v.d. hals v.d. voorpanden.

**Sluit** de naden v.d. mouwen en zijkanten.

**Naai** de knopen aan het rechter voorpand, tegenover de knoopsgaten v.h. linker voorpand.